

T.C
YÜREĞİR KAYMAKAMLIĞI
MAVİ ÇOCUK UTKU ANAOKULU MÜDÜRLÜĞÜ

2019-2023 STRATEJİK PLANI



2019 Adana



“ Eđitimdir ki, bir milleti ya 6zg6r, bađımsız, řanlı, y6ksek bir topluluk halinde yařatır; ya da esaret ve sefalete terk eder.”

Mustafa Kemal ATAT6RK

İSTİKLAL MARŞI

Korkma! Sönmez bu şafaklarda yüzen al sancak,
Sönmeden yurdumun üstünde tüten en son ocak.
O benim milletimin yıldızıdır, parlayacak;
O benimdir, o benim milletimindir ancak.

Çatma, kurban olayım, çehreni ey nazlı hilal!
Kahraman ırkıma bir gül; ne bu şiddet, bu celal?
Sana olmaz dökülen kanlarımız sonra helal...
Hakkıdır, Hakk'a tapan milletimin istiklal.

Ben ezelden beridir hür yaşadım, hür yaşarım,
Hangi çılgın bana zincir vuracakmış? Şaşarım.
Kükremiş sel gibiyim, bendimi çiğner, aşarım,
Yırtarım dağları, enginlere sığmam, taşarım.

Garbın afakını sarmışsa çelik zırhlı duvar,
Benim iman dolu göğsüm gibi serhaddim var.
Ulusun, korkma! Nasıl böyle bir imanı boğar,
"Medeniyet" dediğin tek dişi kalmış canavar?

Arkadaş! Yurduma alçakları uğratma sakın,
Siper et gövdeni, dursun bu hayâsızca akın.
Doğacaktır sana vadettiği günler Hakk'ın,
Kim bilir, belki yarın belki yarından da yakın.

Bastığın yerleri "toprak" diyerek geçme, tanı,
Düşün altındaki binlerce kefensiz yatanı.
Sen şehit oğlusun, incitme, yazıktır atanı,
Verme, dünyaları alsan da bu cennet vatanı.

Kim bu cennet vatanın uğruna olmaz ki feda?
Şüheda fışkıracak, toprağı sıksan şüheda.
Canı, cananı, bütün varımı alsın da Hüda,
Etmesin tek vatanımdan beni dünyada cüda.

Ruhumun senden İlahî, şudur ancak emeli:
Değmesin mabedimin göğsüne namahrem eli.
Bu ezanlar, ki şehadetleri dinin temeli,
Ebedî, yurdumun üstünde benim inlemeli.

O zaman vecdile bin secde eder, varsa taşım,
Her cerihamdan, İlahî, boşanıp kanlı yaşım,
Fışkırır ruhumücerret gibi yerden naaşım,
O zaman yükselerek arşa değer belki başım.

Dalgalan sen de şafaklar gibi ey şanlı hilal!
Olsun artık dökülen kanlarımın hepsi helal.
Ebediyen sana yok, ırkıma yok izmihlal.
Hakkıdır, hür yaşamış bayrağımın hürriyet;
Hakkıdır, Hakk'a tapan milletimin istiklal.

Mehmet Akif Ersoy

GENÇLİĞE HİTABE



Ey Türk gençliği !

Birinci vazifen, Türk istiklâlini, Türk Cumhuriyeti'ni, ilelebet muhafaza ve müdafaa etmektir. Mevcudiyetinin ve istikbalinin yegâne temeli budur. Bu temel, senin en kıymetli hazinendir. İstikbalde dahi, seni bu hazineden mahrum etmek isteyen dahilî ve harici bedhahların olacaktır. Bir gün, istiklâl ve Cumhuriyet'i müdafaa mecburiyetine düşersen, vazifeye atılmak için, içinde bulunacağın vaziyetin imkân ve şerâitini düşünmeyeceksin! Bu imkân ve şerâit, çok namüsaid bir mahiyette tezahür edebilir. İstiklâl ve Cumhuriyetine kastedecek düşmanlar, bütün dünyada emsali görülmemiş bir galibiyetin mümessili olabilirler. Cebren ve hile ile aziz vatanın bütün kaleleri zaptedilmiş, bütün tersanelerine girilmiş, bütün orduları dağıtılmış ve memleketin her köşesi bilfiil işgal edilmiş olabilir. Bütün bu şerâitten daha elîm ve daha vahim olmak üzere, memleketin dahilinde, iktidara sahip olanlar gaflet ve dalâlet ve hattâ hıyanet içinde bulunabilirler. Hattâ bu iktidar sahipleri, şahsî menfaatlerini, müstevlîlerin siyasi emelleriyle tevhid edebilirler. Millet, fakr ü zaruret içinde harap ve bîtap düşmüş olabilir. Ey Türk istikbalinin evlâdı! İşte, bu ahval ve şerâit içinde dahi vazifen, Türk istiklâl ve Cumhuriyetini kurtarmaktır!

Muhtaç olduğun kudret, damarlarındaki asil kanda mevcuttur!

Gazi Mustafa Kemal Atatürk

20 Ekim 1927

OKUL MÜDÜRÜNÜN SUNUŞU



Günümüz dünyasında her şey baş döndüren bir hızla değişiyor. Şüphesiz ki eğitim anlayışlarında da büyük değişiklikler yaşanıyor. Çocuklarımızın geleceğini, bizlerin yarınlarını aydınlatmanın yolu eğitimden geçiyor. Büyük Atatürk'ün hedef gösterdiği çağdaş uygarlıklar seviyesine çıkmak, yine O'nun Cumhuriyeti emanet ettiği gençleri, teknolojinin bütün nimetlerinden yararlandırarak, kendilerini en iyi hissettikleri alanda gelişmelerine olanak sağlayarak gerçekleştiriliyor.

"Bilgi Çağı", "Bilgi Devrimi", "Bilgi Toplumu" dünyasında yaşanan akıl almaz hızdaki bu değişimler artık önceden tahmin edilemez ve öngörülemez olmuşlardır. Yapılacak şey bu değişime ayak uydurmak yerine, değişime neden olmak olarak açıklanabilir. Geleceğin, değişim rüzgârları karşısında direnenlerin değil, ona yelken açanların olacağı unutulmamalıdır. Yaygın bir deyim ile değişmeyen tek şey değişimdir.

Bilgi toplumlarında eğitimin görevi toplumu yeniden üretmek değil "yeni toplum" üretmektir. İnsanı yönetmek değil, insanlarla yönetmektir. Eğitim paydaşlarımıza kendi güçlerini fark ettirmek amacımızdır. Başka bir deyişle; birimiz olmasaydı şu anda çok farklı bir gün yaşanacaktı, anlayışı ile değerli olduklarını hissettirmek, "Önce İnsan" anlayışını kazandırmaktır.

Evet, yola buradan çıkmıştık ve yeni bir süreç başlattık. Okulumuzu öğrencilerimizin koşarak geldiği, zor ayrıldığı ikinci evleri yapmak için karıncalar gibi çalıştık. Atatürk'ün "Türk milletinin istidadı ve kesin kararı, medeniyet yolunda durmadan, yılmadan ilerlemektir. Tabii ki durmadan, yılmadan ilerlemeye devam edeceğiz. Bu yolda yanımda olan, yardımcı olan tüm ekip arkadaşlarıma teşekkür ediyorum.

Mehmet BASUN
Okul Müdürü

SUNUŞ	
İÇENDEKİLER	
BÖLÜM I: GİRİŞ ve PLAN HAZIRLIK SÜRECİ	6
BÖLÜM II: DURUM ANALİZİ	9
OKULUN KISA TANITIMI	9
OKULUN MEVCUT DURUMU: TEMEL İSTATİSTİKLER	10
PAYDAŞ ANALİZİ	14
GZFT (GÜÇLÜ, ZAYIF, FIRSAT, TEHDİT) ANALİZİ	18
GELİŞİM VE SORUN ALANLARI	20
BÖLÜM III: MİSYON, VİZYON VE TEMEL DEĞERLER	22
BÖLÜM IV: AMAÇ, HEDEF VE EYLEMLER	23
TEMA I: EĞİTİM VE ÖĞRETİME ERİŞİM	23
TEMA II: EĞİTİM VE ÖĞRETİMDE KALİTENİN ARTIRILMASI	25
TEMA III: KURUMSAL KAPASİTE	26
V. BÖLÜM: MALİYETLENDİRME	29
EKLER:	29

BÖLÜM I: GİRİŞ ve PLAN HAZIRLIK SÜRECİ

Büyük önder Atatürk'ü örnek alan bizler; Çağa uyum sağlamış, çağı yönlendiren öğrenciler yetiştirmek için, geleceğimizin teminatı olan öğrencilerimizi daha iyi imkânlarla yetiştirip, yenilikçi, eleştirel düşünebilen ve ufku açık, Türkiye Cumhuriyetinin çıtasını daha yükseklerle taşıyan bireyler olması için öğretmenleri ve idarecileriyle özverili bir şekilde tüm azmimizle çalışmaktayız.

Mavi Çocuk Utku Anaokulu olarak en büyük amacımız yalnızca Okul Öncesi eğitimi almış çocuklar yetiştirmek değil, girdikleri her türlü ortamda çevresindekilere ışık tutan, hayata hazır, hayatı aydınlatan, bizleri daha da ileriye götürecek nesiller yetiştirmektir. İdare ve öğretmen kadrosuyla bizler çağa ayak uydurmuş, yeniliklere açık, Türkiye Cumhuriyetini daha da yükseltecek gençler yetiştirmeyi ilke edinmiş bulunmaktayız.

Eğitimi ve fiziksel koşulları en iyi seviyeye getirmek, bilimi ve teknolojiyi takip ederek bunları kullanmak amacındayız. Hazırlamış olduğumuz bu stratejik planlama bizleri amaçlarımıza ulaştıracak bir rehber olacaktır. Mavi Çocuk Utku Anaokulu Müdürlüğü Stratejik Planı'nın uygulanması 01 Ocak 2019 tarihinde başlayacak ve 31 Aralık 2023 tarihinde sona erecektir.

Stratejik Plan Hazırlama Ekibi

STRATEJİK PLAN ÜST KURULU

Üst Kurul Bilgileri		Ekip Bilgileri	
Adı Soyadı	Unvanı	Adı Soyadı	Unvanı
Mehmet BASUN	Okul Müdürü	Mehmet Turan KONCA	Müdür Yardımcısı
Aysun AYAZSEVEN	Öğretmen	Yusuf TERLER	Öğretmen
Esra DÜNDAR	Öğretmen	Emine KAYNAR	Öğretmen
İsmail ARDIÇ	Öğretmen	Derya ÇELİKTOPUZ	Öğretmen
Feray KARYAĞ	Okul Aile Birliği Başkanı	Beyza KARAARSLAN	Öğretmen
Çağla KOLCUOĞLU	Okul Aile Birliği Üyesi	Esra TAN	Öğretmen

BÖLÜM II: DURUM ANALİZİ

Durum analizi bölümünde okulumuzun mevcut durumu ortaya konularak neredeyiz sorusuna yanıt bulunmaya çalışılmıştır.

Bu kapsamda okulumuzun kısa tanıtımı, okul künyesi ve temel istatistikleri, paydaş analizi ve görüşleri ile okulumuzun Güçlü Zayıf Fırsat ve Tehditlerinin (GZFT) ele alındığı analize yer verilmiştir.

Okulun Kısa Tanıtımı

Okulumuz şehir merkezinde Adana ili Yüreğir ilçesi Yamaçlı mahallesinde, 13.02.2013 tarihinde hizmete girmiştir. Okulumuzda 1 Müdür, 1 Müdür Yardımcısı, 1 5öğretmen, 8 tanede yardımcı personelle birlikte toplam 25 kişi bulunmaktadır. 179 kız 195 erkek olmak üzere toplam okul mevcudumuz 374 dır. Kurumumuz iki katlı olup 7 sınıf, 1 yemekhane, açık ve kapalı olmak üzere 2 oyun parkı, 2 idareci, 1 rehberlik servisi ve 1tane çok amaçlı salondan oluşmaktadır. Tüm okul toplam 7632 m2 arsa üzerine inşa edilmiştir. Okul bahçesinde oyun parkı, mini basket ve futbol sahası, bir adet kamelya bulunmaktadır. Ayrıca okul bahçemizde öğrencilerimizin aktif katılımıyla sebze-meyve yetiştirdiğimiz yaklaşık 40 m2 toprak alanımız bulunmaktadır.

Okulumuzda aktif olarak yürütülen ulusal ve uluslararası proje çalışmaları: Eko Okullar, Beslenme Dostu Okul, Beyaz Bayrak, Toyota Biyolojik Çeşitlilik, Minik Tema, Okullarda Orman, E Twinning' dir. Yürüttüğümüz bu projeler kapsamında ulusal düzeyde olan ‘‘Beyaz Bayrak’’, ‘‘Beslenme Dostu Okul Sertifikası’’ ve uluslararası ‘‘Yeşil Bayrak’’ ödülleri almıştır. Okulumuz 2018 yılında Adana Tübitak 4007 Bilim Şenliği’nde 1 projeye temsil edilmiştir.

Kurumumuzun vizyonuna paralel olarak, yaratıcı, sosyal, özgün ve estetik değerlere sahip bireyler yetiştirmek amacıyla tüm belirli gün ve haftalar velilerin de katılımıyla aktif olarak kutlanmaktadır. Yapılan tüm faaliyetlere ilişkin duyuru, fotoğraf ve video paylaşımı okulumuz İnternet sitesinde ve sosyal paylaşım siteleriyle erişime açılmıştır. Okulumuz çevresinde genelde geniş aileyle iç içe yaşayan, annelerin büyük bir kısmının ev hanımı olduğu, gelir ve eğitim düzeylerinin düşük sayılabileceği veli profili mevcuttur. Bununla birlikte velilerimiz eğitim öğretime son derece önem veren, duyarlı, yenilikçi, ilgili, saygılı ve yardımsever ebeveynlerdir.

Öğretmenlerimiz Okul öncesi eğitim kurumlarında *doğa, hayvan sevgisi, çevre bilinci konularında* öğrencilerimize model olabilmek için sınıf içi ve okul genelinde gerçekleştirilen farklı, yaratıcı faaliyetler düzenlemektedirler.

Planlı Okul Gelişim Modeli ve TKY uygulamaları kapsamında TKY felsefesine ve ilkelerine uygun olarak model çalışmaları etkili şekilde yürütülür. Okulda çalışmalarda ekip çalışması benimsenmiştir. Her öğretmen eğitim teknolojinin kullanmayı bilir ve bilgilerini öğretim sürecine aktarmaya çalışır.

OKULUN MEVCUT DURUMU VE İSTATİSTİKLER

Okul Künyesi

Okulumuzun temel girdilerine ilişkin bilgiler altta yer alan okul künyesine ilişkin tabloda yer almaktadır.

Temel Bilgiler Tablosu- Okul Künyesi

İli: ADANA		İlçesi: YÜREĞİR		
Adres:	Yamaçlı Mah 612 Sokak No:35 Yüreğir	Coğrafi Konum (link):	36.975783, 35.342212	
Telefon Numarası:	3223240302	Faks Numarası:	
e- Posta Adresi:	750164@meb.k12.tr	Web sayfası adresi:	http://macua.meb.k12.tr/tema/	
Kurum Kodu:	750164	Öğretim Şekli:	İkili Eğitim	
Okulun Hizmete Giriş Tarihi : 2013		Toplam Çalışan Sayısı	25	
Öğrenci Sayısı:	Kız	Öğretmen Sayısı	Kadın	13
	Erkek		Erkek	4
	Topla m		Topla m	17
Derslik Başına Düşen Öğrenci Sayısı	:27	Şube Başına Düşen Öğrenci Sayısı	: 27	
Öğretmen Başına Düşen Öğrenci Sayısı	:27	Şube Başına 30'dan Fazla Öğrencisi Olan Şube Sayısı	: Yok	
Öğrenci Başına Düşen Toplam Gider Miktarı	90,01 TL	Öğretmenlerin Kurumdaki Ortalama Görev Süresi	4Yıl	

Çalışan Bilgileri

Okulumuzun çalışanlarına ilişkin bilgiler altta yer alan tabloda belirtilmiştir.

Çalışan Bilgileri Tablosu

Unvan*	Erkek	Kadın	Toplam
Okul Müdürü ve Müdür Yardımcısı	2		2
Rehber Öğretmen	1	0	1
Okulöncesi Öğretmeni	1	13	14
Yardımcı Personel	0	8	8
Toplam Çalışan Sayıları	4	21	25

Okulumuz Bina ve Alanları

Okulumuzun binası ile açık ve kapalı alanlarına ilişkin temel bilgiler altta yer almaktadır.

Okul Yerleşkesine İlişkin Bilgiler

Okul Bölümleri		Özel Alanlar	Var	Yok
Okul Kat Sayısı	1	Çok Amaçlı Salon		X
Derslik Sayısı	7	Çok Amaçlı Saha		X
Derslik Alanları (m2)	49	Kütüphane		X
Kullanılan Derslik Sayısı	7	Fen Laboratuvarı		X
Şube Sayısı	14	Bilgisayar Laboratuvarı		X
İdari Odaların Alanı (m2)	18	İş Atölyesi		X
Öğretmenler Odası (m2)	12	Beceri Atölyesi		X
Okul Oturum Alanı (m2)		Pansiyon		X
Okul Bahçesi (Açık Alan)(m2)				
Okul Kapalı Alan (m2)	1822			
Sanatsal, bilimsel ve sportif amaçlı toplam alan (m ²)	YOK			
Kantin (m2)	YOK			
Tuvalet Sayısı	12			

Sınıf ve Öğrenci Bilgileri

Okulumuzda yer alan sınıfların öğrenci sayıları alttaki tabloda verilmiştir.

SINIFI	Kız	Erkek	Sınıf Toplamı
Anaokulu 3 Yaş / A Şubesi	10	10	20
Anaokulu 4 Yaş / A Şubesi	14	16	30
Anaokulu 4 Yaş / B Şubesi	17	12	29
Anaokulu 4 Yaş / C Şubesi	16	9	25
Anaokulu 4 Yaş / D Şubesi	15	12	27
Anaokulu 4 Yaş / E Şubesi	5	14	19
Anaokulu 5 Yaş / A Şubesi	16	14	30
Anaokulu 5 Yaş / B Şubesi	13	16	29
Anaokulu 5 Yaş / C Şubesi	13	16	29
Anaokulu 5 Yaş / D Şubesi	14	16	30
Anaokulu 5 Yaş / E Şubesi	11	15	26
Anaokulu 5 Yaş / F Şubesi	13	15	28
Anaokulu 5 Yaş / G Şubesi	15	13	28
Anaokulu 5 Yaş / H Şubesi	16	13	29
TOPLAM	188	191	379

Donanım ve Teknolojik Kaynaklarımız

Teknolojik kaynaklar başta olmak üzere okulumuzda bulunan çalışma durumundaki donanım malzemesine ilişkin bilgiye alttaki tabloda yer verilmiştir.

Teknolojik Kaynaklar Tablosu

Akıllı Tahta Sayısı	YOK	TV Sayısı	9
Masaüstü Bilgisayar Sayısı	10	Yazıcı Sayısı	3
Taşınabilir Bilgisayar Sayısı	10	Fotokopi Makinası Sayısı	2
Projeksiyon Sayısı	1	İnternet Bağlantı Hızı	512

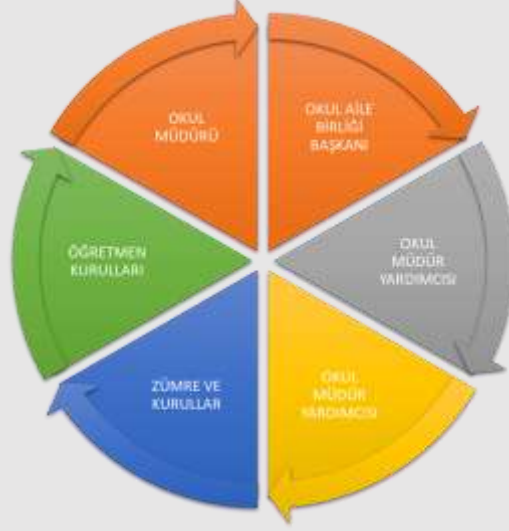
Gelir ve Gider Bilgisi

Okulumuzun genel bütçe ödenekleri, okul aile birliđi gelirleri ve diđer katkılarda dâhil olmak üzere gelir ve giderlerine ilişkin son iki yıl gerçekleşme bilgileri alttaki tabloda verilmiştir.

Yıllar	Gelir Miktarı	Gider Miktarı
2016	264.287,80	261.079,14
2017	297.394,71	296.020,92
2018	337.447,84	337.369,94

PAYDAŞ ANALİZİ

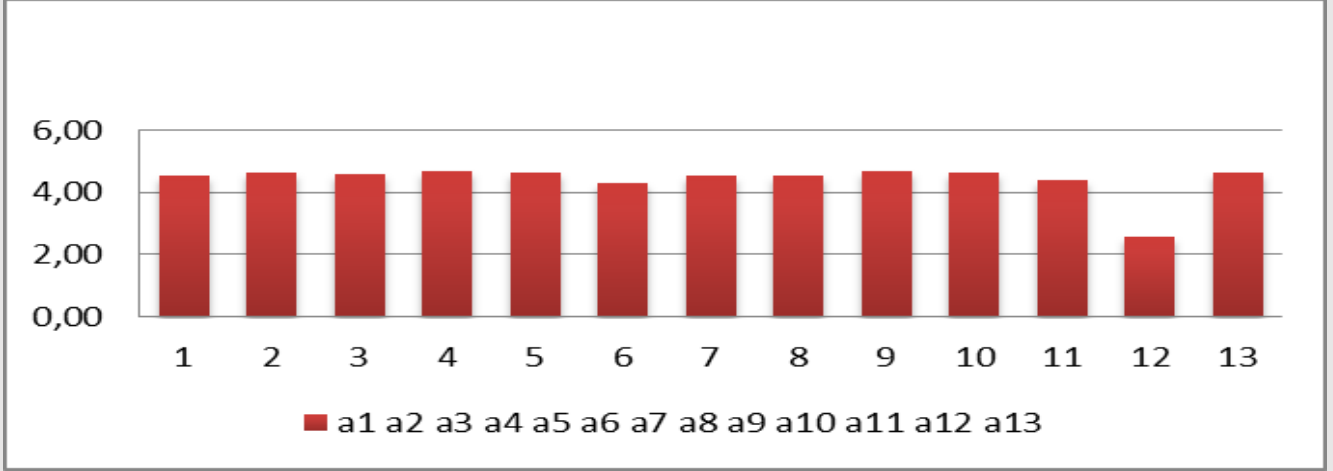
Kurumumuzun temel paydaşları öğrenci, veli ve öğretmen olmakla birlikte eğitimin dışsal etkisi nedeniyle okul çevresinde etkileşim içinde olunan geniş bir paydaş kitlesi bulunmaktadır. Paydaşlarımızın görüşleri anket, toplantı, dilek ve istek kutuları, elektronik ortamda iletilen önerilerde dâhil olmak üzere çeşitli yöntemlerle sürekli olarak alınmaktadır.



Paydaş anketlerine ilişkin ortaya çıkan temel sonuçlara altta yer verilmiştir:

Öğretmen Anketi Sonuçları:

Okulumuzda görev yapmakta olan toplam 17 öğretmenin tamamına uygulanan anket sonuçları aşağıda yer almaktadır.



A1: “Okulumuzda alınan kararlar, çalışanların katılımıyla alınır” sorusuna, anket çalışmasına katılan 17 öğretmenimizin %53’ü kesinlikle katılıyorum %47 si de Katılıyorum yönünde görüş belirtmişlerdir.

A2: “Kurumdaki tüm duyurular çalışanlara zamanında iletilir” sorusuna, anket katılan 17 öğretmenin %65 i kesinlikle katılıyorum, %35 i de katılıyorum cevabını vermişlerdir.

A3: “Her türlü ödüllendirmede adil olma tarafsızlık ve objektiflik esastır” sorusuna, anket çalışmasına katılan 17 öğretmenin %59 u kesinlikle katılıyorum, %41 i de Katılıyorum yönünde karar belirtmiştir.

A4: “Kendimi okulun değerli bir üyesi olarak görürüm” sorusuna, anket çalışmasına katılan 17 öğretmenin %71’i kesinlikle katılıyorum, %29 u da Katılıyorum yönünde karar belirtmiştir.

A5: “Çalıştığım okul bana kendimi geliştirme imkânı tanımaktadır” sorusuna, anket çalışmasına katılan 17 öğretmenin % 65 i kesinlikle katılıyorum %35 i de katılıyorum yönünde karar belirtmiştir.

A6: “Okul teknik araç gereç yönünden gerekli donanımına sahiptir sorusuna, anket çalışmasına katılan 17 öğretmenin % 47 si kesinlikle katılıyorum % 53 ü de katılıyorum yönünde karar belirtmiştir.

A7: “Okulda çalışanlara yönelik sosyal ve kültürel faaliyetler düzenlenir” sorusuna, anket çalışmasına katılan 17 öğretmenin % 65 i kesinlikle katılıyorum %35 i de katılıyorum yönünde karar belirtmiştir.

A8: “Okulda öğretmenler arası ayırım yapılmamaktadır sorusuna, anket çalışmasına katılan 17 öğretmenin % 59’u kesinlikle katılıyorum,%41 i de katılıyorum yönünde karar belirtmiştir.

A9: “Okulumuzda yerelde ve toplum üzerinde olumlu etki bırakacak çalışmalar yapılmaktadır” sorusuna, anket çalışmasına katılan 17 öğretmenin % 71 i kesinlikle katılıyorum, %29 u Katılıyorum yönünde karar belirtmiştir.

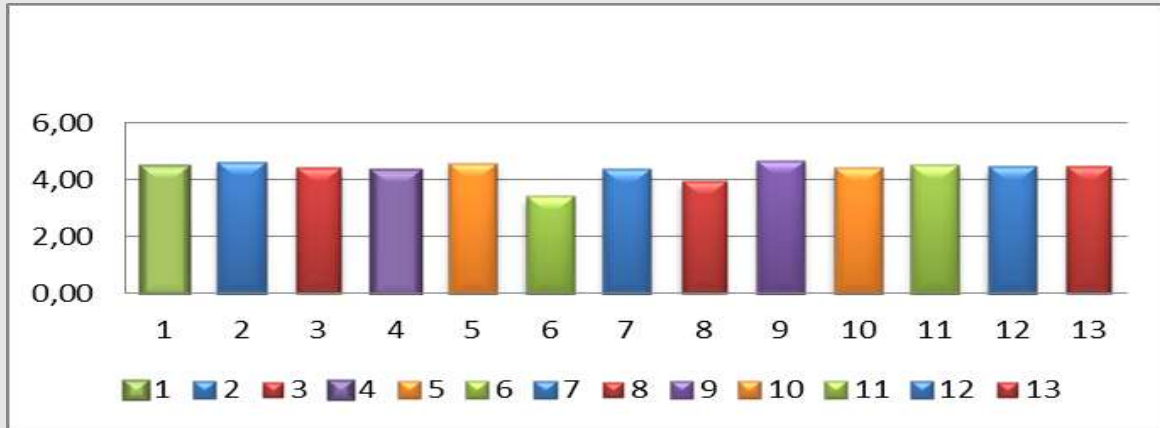
A10: ‘‘Yöneticilerimiz, yaratıcı ve yenilikçi düşüncelerin üretilmesini teşvik etmektedir’ sorusuna, anket çalışmasına katılan 17 öğretmen % 59 u kesinlikle katılıyorum, %41 i de katılıyorum yönünde karar belirtmiştir.

A11: ‘‘Yöneticiler, okulun vizyonu, stratejilerini, iyileştirmeye açık alanlarını vs. çalışanlarla paylaşır ’ sorusuna, anket çalışmasına katılan 17 öğretmen % 71 i kesinlikle katılıyorum, %29 u katılıyorum yönünde karar belirtmiştir.

A12: ‘‘Okulumuzda sadece öğretmenlerin kullanımına tahsis edilmiş yerler yeterlidir’ sorusuna, anket çalışmasına katılan 17 öğretmen % 47 si Kısmen katılıyorum, %47 si kararsızım, %6 sı da katılıyorum yönünde karar belirtmiştir.

A13: ‘‘Alanıma ilişkin yenilik ve gelişmeleri takip eder kendimi güncellerim’ sorusuna, anket çalışmasına katılan 17 öğretmen % 71 i kesinlikle katılıyorum, %29 u da katılıyorum yönünde karar belirtmiştir.

Veli Anketi Sonuçları:



‘‘İhtiyaç duyduğumda okul çalışanlarıyla rahatlıkla görüşebiliyorum.’’ sorusuna, anket çalışmasına katılan 114 velimizin % 95 i katılıyorum yönünde karar belirtmiştir.

‘‘Bizi ilgilendiren okul duyurularını zamanında öğreniyorum.’’ sorusuna, anket çalışmasına katılan 114 velimizin % 99’u katılıyorum yönünde karar belirtmiştir.

‘‘Öğrencimle ilgili konularda okulda rehberlik hizmeti alabiliyorum.’’ sorusuna, anket çalışmasına katılan 114 velimizin % 90 ’ı katılıyorum yönünde karar belirtmiştir.

‘‘Okula ilettiğim istek ve şikâyetlerim dikkate alınıyor.’’ sorusuna, anket çalışmasına katılan 114 velimizin % 92’i katılıyorum yönünde karar belirtmiştir.

“Öğretmenler yeniliğe açık olarak derslerin işlenişinde çeşitli yöntemler kullanmaktadır.” sorusuna, anket çalışmasına katılan 114 velimizin %95’i katılıyorum yönünde karar belirtmiştir.

“Okulda yabancı kişilere karşı güvenlik önlemleri alınmaktadır.” sorusuna, anket çalışmasına katılan 114 velimizin % 55’i katılıyorum yönünde karar belirtmiştir.

“Okulda bizleri ilgilendiren kararlarda görüşlerimiz dikkate alınır.” sorusuna, anket çalışmasına katılan 114 velimizin % 92’si katılıyorum yönünde karar belirtmiştir.

“E-Okul Veli Bilgilendirme Sistemi ile okulun internet sayfasını düzenli olarak takip ediyorum.” sorusuna, anket çalışmasına katılan 114 velimizin % 55’i katılıyorum yönünde karar belirtmiştir.

“Çocuğumun okulunu sevdiğini ve öğretmenleriyle iyi anlaştığını düşünüyorum.” sorusuna, anket çalışmasına katılan 114 velimizin % 92’ i katılıyorum yönünde karar belirtmiştir.

“Okul, teknik araç ve gereç yönünden yeterli donanıma sahiptir.” sorusuna, anket çalışmasına katılan 114 velimizin % 74’i katılıyorum yönünde karar belirtmiştir.

“Okul, her zaman temiz ve bakımlıdır.” sorusuna, anket çalışmasına katılan 114 velimizin % 90’i katılıyorum yönünde karar belirtmiştir.

“Okulun binası ve diğer fiziki mekânlar yeterlidir.” sorusuna, anket çalışmasına katılan 114 velimizin % 81’i katılıyorum yönünde karar belirtmiştir.

GZFT (Güçlü, Zayıf, Fırsat, Tehdit) Analizi

Okulumuzun temel istatistiklerinde verilen okul künyesi, çalışan bilgileri, bina bilgileri, teknolojik kaynak bilgileri ve gelir gider bilgileri ile paydaş anketleri sonucunda ortaya çıkan sorun ve gelişime açık alanlar iç ve dış faktör olarak değerlendirilerek GZFT tablosunda belirtilmiştir. Dolayısıyla olguyu belirten istatistikler ile algıyı ölçen anketlerden çıkan sonuçlar tek bir analizde birleştirilmiştir.

Kurumun güçlü ve zayıf yönleri donanım, malzeme, çalışan, iş yapma becerisi, kurumsal iletişim gibi çok çeşitli alanlarda kendisinden kaynaklı olan güçlülükleri ve zayıflıkları ifade etmektedir ve ayırmda temel olarak okul müdürü/müdürlüğü kapsamında bakılarak iç faktör ve dış faktör ayrımı yapılmıştır.

İçsel Faktörler

Güçlü Yönler

Öğrenciler	Okulu seven ve devamsızlık yapmayan öğrencilerden oluşması
Çalışanlar	Köklü bir kurum kültürüne sahip olunması Öğretmenlerin deneyimli genç ve dinamik olması Okulumuzda öğrenci merkezli bir eğitim anlayışının benimsenmiş olması Öğretmen ve okul yönetimin iletişime ve işbirliğine açık olması Disiplinli çalışma ortamı Personelin yeterli sayıda olması
Veliler	Veli katılım düzeyinin yüksek olması, Veli iletişiminin güçlü olması, Okul Aile Birliğinin iş birliğine açık olması,
Bina ve Yerleşke	Ana Cadde trafikten ve gürültüsünden uzak bir yerleşkeye sahip olması, Öğrencileri için okul bina içi ve bina dışında etkinlik alanlarının olması,
Donanım	Güçlü internet ağı, Her sınıfta bilgisayar, tv, telefon olması
Bütçe	Okul Aidatları
Yönetim Süreçleri	Okul idaresinin iletişime ve yeniliklere açık olması, Yeni fikirlerin ve farklı görüşlerin desteklenmesi, Eşitlik ilkesinin benimsenmesi, Çalışanlar arasında görev dağılımında öncelikle gönüllülük esasının tercih edilmesi.
İletişim Süreçleri	Pozitif bir okul ikliminin olması, Personeller arası etkili iletişimin kurulabiliyor olması. Yüz yüze, Telefon, Mesaj yoluyla iletişim kuruluyor.

Zayıf Yönler

Öğrenciler	Teknoloji bağımlılığı, Yabancı dil eğitimi ihtiyacı, Sınıf mevcudunun fazla olması nedeniyle öğrencilerin bireysel farklılıklarının gözetilememesi
Çalışanlar	Öğretmenlerin aralıksız eğitim yapıyor olması,
Veliler	Okul öncesi dönem çocuklarının özgüven gelişimi ve öz bakım becerileri konusunda farkındalık düzeyinin düşük olması, Aşırı korumacı aile tutumları, Eğitim sürecine müdahale.
Bina ve Yerleşke	Okulumuzda çok amaçlı salonun olmaması, Öğrenci sayısının fazla olması, bazı sınıfların küçük olması.
Donanım	Sürekli servis bakımı ihtiyacı duyulması, öğrenci materyalleri
Bütçe	Bütçe dağılımı, İşçi çalıştırma bedellerinin okul tarafından karşılanıyor olması.
Yönetim Süreçleri	Ödüllendirme sistemi, İnsan kaynakları yönetim politikalarının yeterliliği, İzleme ve değerlendirme yeterliliği, Öğretmenleri motive edici hizmet içi eğitim, çalıştay ve atölye çalışmalarının sınırlı sayıda olması.
İletişim Süreçleri	Velilerin okul web sitesini aktif kullanmaması, Velilerin öğretmen görüşme çizelgesine uygun randevu alma sistemini az kullanması.

Dışsal Faktörler

Fırsatlar

Politik	Okul Öncesi Eğitimi Uluslararası Platformda takip edebileceğimiz Erasmus Projelerinin Uygulanması, Okul personelinin yurt dışı hareketliliği, MEB Politikasında Okul Öncesi Eğitime verilen önem
Ekonomik	Düzenli okul aidatları,
Sosyolojik	Karşıyaka Mahallesi köklü ailelerden oluşması ve manevi ve kültürel alanda zengin olması, İyi bir üniversitenin varlığı, İlin tarihi dokusu.
Teknolojik	Teknolojinin eğitim üzerindeki etkisinin bilinmesi ve kullanıyor olmamız
Mevzuat-Yasal	Eğitimde fırsat eşitliği
Ekolojik	Çevre bilincindeki ailelerin velilerimiz olması.

Tehditler

Politik	Eđitim sisteminde sürekli yenilenen programlar, Destek personel yetersizliđi, Yerel yönetimlerin eğitime politikaları
Ekonomik	Teknolojinin hızlı gelişmesiyle birlikte yeni üretilen cihaz ve makinelerin maliyeti,
Sosyolojik	Olumsuz çevre koşullarından kaynaklı rehberlik ihtiyacı, Kitle iletişim araçlarının olumsuz etkileri, İlin nitelikli göç vermesine karşılık niteliksiz göç alması, Sınıf içi Whatsap gruplarının amacının dışında kullanılması.
Teknolojik	MEB'in sağlamış olduđu internet erişiminin hızı ve erişiminin yetersiz oluşu,
Mevzuat-Yasal	Velilerin eğitime yönelik duyarlılık düzeylerindeki farklılıklar Mevzuat deđişlikleri
Ekolojik	Çevre temalı düzenlemelerin yenilenememesi ve uygulamada yaşanan problemler

Gelişim ve Sorun Alanları

Gelişim ve sorun alanları analizi ile GZFT analizi sonucunda ortaya çıkan sonuçların planın geleceđe yönelim bölümü ile ilişkilendirilmesi ve buradan hareketle hedef, gösterge ve eylemlerin belirlenmesi sağlanmaktadır.

Gelişim ve sorun alanları ayrımında eğitim ve öğretim faaliyetlerine ilişkin üç temel tema olan Eğitime Erişim, Eğitimde Kalite ve kurumsal Kapasite kullanılmıştır. Eğitime erişim, öğrencinin eğitim faaliyetine erişmesi ve tamamlamasına ilişkin süreçleri; Eğitimde kalite, öğrencinin akademik başarısı, sosyal ve bilişsel gelişimi ve istihdamı da dâhil olmak üzere eğitim ve öğretim sürecinin hayata hazırlama evresini; Kurumsal kapasite ise kurumsal yapı, kurum kültürü, donanım, bina gibi eğitim ve öğretim sürecine destek mahiyetinde olan kapasiteyi belirtmektedir.

Eđitime Erişim	Eđitimde Kalite	Kurumsal Kapasite
Okullaşma Oranı	Akademik Başarı	Kurumsal İletişim
Okula Devam/ Devamsızlık	Sosyal, Kültürel ve Fiziksel Gelişim	Kurumsal Yönetim
Okula Uyum, Oryantasyon	Sınıf Tekrarı	Bina ve Yerleşke
Özel Eğitime İhtiyaç Duyan Bireyler	İstihdam Edilebilirlik ve Yönlendirme	Donanım
Yabancı Öğrenciler	Öğretim Yöntemleri	Temizlik, Hijyen
Hayatboyu Öğrenme	Ders araç gereçleri	İş Güvenliđi, Okul Güvenliđi
		Taşıma ve servis

Gelişim ve sorun alanlarına ilişkin GZFT analizinden yola çıkılarak saptamalar yapılırken yukarıdaki tabloda yer alan ayırında belirtilen temel sorun alanlarına dikkat edilmesi gerekmektedir.

Gelişim ve Sorun Alanlarımız

1.TEMA: EĞİTİM VE ÖĞRETİME ERİŞİM

1	Sınıfların ve binanın yetersiz olması
2	Fiziki imkânların devamlı güncelleştirme ihtiyacı
3	Aidatların veliler tarafından zamanında ödenmemesi.

2.TEMA: EĞİTİM VE ÖĞRETİMDE KALİTE

1	Öğrencilerin bütün gelişim alanlarını destekleyecek projelerin az olması
2	Öğretmenlerin hizmetçi eğitime katılmalarındaki yetersizlikler
3	Öğrencilerin bütün gelişim alanlarını destekleyecek projelerin az olması
4	Öğretmenlerin gelişimlerine yönelik hizmet içi eğitimlerin yetersizliği
5	Üst yönetimlerce okulların yeterince desteklenmemesi
6	Öğretmenlerin üst yönetimlerce taltif edilmemesi,
7	Sanatsal faaliyetler
8	Üstün yetenekli öğrencilere yönelik eğitim ve öğretim hizmetleri
9	Eğitsel, mesleki ve kişisel rehberlik hizmetleri
10	Okul sağlığı ve hijyen
11	Okul güvenliği
12	Yabancı dil yeterliliği

3.TEMA: KURUMSAL KAPASİTE

1	Çalışanların ödüllendirilmesi
2	Çalışanların motive edilmesi
3	İdareci ve öğretmenlerin mesleki yeterliliklerinin geliştirilmesi
4	İstatistik ve bilgi temini

BÖLÜM III: MİSYON, VİZYON VE TEMEL DEĞERLER

Okul Müdürlüğümüzün Misyona, vizyona, temel ilke ve değerlerinin oluşturulması kapsamında öğretmenlerimiz, öğrencilerimiz, velilerimiz, çalışanlarımız ve diğer paydaşlarımızdan alınan görüşler, sonucunda stratejik plan hazırlama ekibi tarafından oluşturulan Misyona, Vizyona, Temel Değerler; Okulumuz üst kuruluna sunulmuş ve üst kurul tarafından onaylanmıştır.

MİSYONUMUZ

Öğrencilerimizi Milli Eğitim Temel Amaçları doğrultusunda gelişimlerini sağlıklı bir şekilde destekleyerek ilkokula hazırlamak, Atatürk İlke ve İnkılaplarına bağlı aklı ve vicdanı hür ve e güvenlik kriterlerine uygun bireyler yetiştirmek.

VİZYONUMUZ

Geleceğimizi oluşturacak bireyleri; yaratıcılıklarını geliştirmiş, özgün ve estetik değerlere sahip, insan haklarına saygılı, problem çözen düşünce yapısına sahip kişiler olarak yetiştirerek, Adana'da tercih edilen anaokulu olmak.

TEMEL DEĞERLERİMİZ

Mavi Çocuk Utku Anaokulu'nda tüm faaliyetlere aşağıda belirtilen değerler yön verir.

Şeffaflık: Faaliyetler, paydaşların erişimine açık olarak gerçekleştirilir. Her düzeyde yetkilinin eylem ve kararlarından dolayı hesap verme yükümlülüğü vardır.

Adalet: kurum çalışanları arasında ayırım yapmaz, liyakat a önem verir ve emeğe saygı gösterir.

İşbirliği, dayanışma ve paylaşma: Okul çalışanları işbirliği, dayanışma ve paylaşma anlayışı içerisinde hareket eder.

Yenilikçilik ve yaratıcılık: Çalışanlar yenilikçi ve yaratıcı düşünce ve görüşlerini serbestçe dile getirir, risk alır.

Katılımcılık: Çalışanlar bireysel özellik ve idealizmlerini koruyarak her kademedede yönetim süreçlerine katılır.

Mükemmeli aramak: Çalışanlar okulun tüm faaliyetlerini sürekli olarak iyileştirmek ve geliştirmek anlayışıyla hareket eder.

Doğal çevreyi korumak: Okul çalışanları çevreye duyarlıdır, doğal yaşamı korur ve geliştirir.

Geleceğe inanmak: Çalışanları geleceğe ümitle bakar.

Veli ve Çevre işbirliği: Faaliyetlerimizde toplum yararı gözetilir, veli ve çevre ile olumlu ilişkiler kurulur.

BÖLÜM IV: AMAÇ, HEDEF VE EYLEMLER

TEMA I: EĞİTİM VE ÖĞRETİME ERİŞİM

Eğitim ve öğretime erişim okullaşma ve okul terki, devam ve devamsızlık, okula uyum ve oryantasyon, özel eğitime ihtiyaç duyan bireylerin eğitime erişimi, yabancı öğrencilerin eğitime erişimi ve Hayatboyu öğrenme kapsamında yürütülen faaliyetlerin ele alındığı temadır.

Stratejik Amaç 1:

Kayıt bölgemizde yer alan çocukların okullaşma oranlarını artıran, öğrencilerin uyum ve devamsızlık sorunlarını gideren etkin bir yönetim yapısı kurulacaktır.

Stratejik Hedef 1.1. Kayıt bölgemizde yer alan çocukların okullaşma oranları artırılacak ve öğrencilerin uyum ve devamsızlık sorunları da giderilecektir.

Performans Göstergeleri

No	PERFORMANS GÖSTERGESİ	Mevcut	HEDEF				
		2018	2019	2020	2021	2022	2023
PG.1.1.a	Kayıt bölgesindeki öğrencilerden okula kayıt yaptıranların oranı (%)	80	80	95	95	100	100
PG.1.1.c.	Okula yeni başlayan öğrencilerden oryantasyon eğitimine katılanların oranı (%)	90	90	100	100	100	100
PG.1.1.d.	Bir eğitim ve öğretim döneminde 20 gün ve üzeri devamsızlık yapan öğrenci oranı (%)	15	15	10	10	5	5
PG.1.1.e.	Okulun özel eğitime ihtiyaç duyan bireylerin kullanımına uygunluğu (0-1)	1	1	1	1	1	1

Eylemler

No	Eylem İfadesi	Eylem Sorumlusu	Eylem Tarihi
1.1.1.	Kayıt bölgesinde yer alan öğrencilerin tespiti çalışması yapılacaktır.	Okul Stratejik Plan Ekibi	01 Eylül-20 Eylül
1.1.2	Devamsızlık yapan öğrencilerin tespiti ve erken uyarı sistemi için çalışmalar yapılacaktır.	Müdür Yardımcısı	01 Eylül-20 Eylül
1.1.3	Devamsızlık yapan öğrencilerin velileri ile özel aylık toplantı ve görüşmeler yapılacaktır.	Rehberlik Servisi	Her ayın son haftası
1.1.4	Okulun özel eğitime ihtiyaç duyan bireylerin kullanımının kolaylaştırılması için rampa ve asansör eksiklikleri tamamlanacaktır.	Müdür Yardımcısı	Mayıs 2019

TEMA II: EĞİTİM VE ÖĞRETİMDE KALİTENİN ARTIRILMASI

Eğitim ve öğretimde kalitenin artırılması başlığı esas olarak eğitim ve öğretim faaliyetinin hayata hazırlama işlevinde yapılacak çalışmaları kapsamaktadır.

Bu tema altında akademik başarı, sınav kaygıları, sınıfta kalma, ders başarıları ve kazanımları, disiplin sorunları, öğrencilerin bilimsel, sanatsal, kültürel ve sportif faaliyetleri ile istihdam ve meslek edindirmeye yönelik rehberlik ve diğer mesleki faaliyetler yer almaktadır.

Stratejik Amaç 2:

Öğrencilerimizin gelişmiş dünyaya uyum sağlayacak şekilde donanımlı bireyler olabilmesi için eğitim ve öğretimde kalite artırılabacaktır.

Stratejik Hedef 2.1. Öğrenme kazanımlarını takip eden ve velileri de sürece dâhil eden bir yönetim anlayışı ile öğrencilerimizin akademik başarıları ve sosyal faaliyetlere etkin katılımı artırılabacaktır.

Performans Göstergeleri

No	PERFORMANS GÖSTERGESİ	Mevcut	HEDEF				
		2018	2019	2020	2021	2022	2023
PG.1.1.a	Ders dışı Sosyal etkinliklere katılan öğrenci oranı (%)	90	90	100	100	100	100
PG.1.1.b	Ulusal/uluslararası ve yerel projelere katılan öğrenci sayısı	350	350	375	375	375	375
PG.1.1.c	Ulusal/uluslararası ve yerel projelere rehberlik yapan öğretmen sayısı	8	8	10	10	14	14
PG.1.1.d	Okul bünyesinde yürütülen proje sayısı	8	8	10	10	14	14

Eylemler

No	Eylem İfadesi	Eylem Sorumlusu	Eylem Tarihi
1.1.1.	Tüm yönetici ve öğretmenlerimize yönelik Ar-Ge Birim üyelerinin desteğiyle bilgilendirme toplantıları gerçekleştirilecektir	Okul Yönetimi	Eylül Ayı
1.1.2	Ulusal/uluslararası ve yerel projeler hakkında öğrenci ve öğretmenler bilgilendirilecek, proje hazırlamaları yönünde motive edilecektir.	Okul Proje Koordinatörleri	Ekim- Kasım Ayları
1.1.3	Öğretmenlerin mesleki gelişimlerine yönelik düzenlenen seminer/toplantı gibi faaliyetlere katılımı sağlanacaktır.	Okul Yönetimi	Yıl Boyu

Stratejik Hedef 2.2. Etkin bir rehberlik anlayışıyla, öğrencilerimizi ilgi ve becerileriyle orantılı bir şekilde ilkokula hazır hale getiren daha kaliteli bir kurum yapısına geçilecektir.

Performans Göstergeleri

No	PERFORMANS GÖSTERGESİ	Mevcut	HEDEF				
		2018	2019	2020	2021	2022	2023
PG.1.1.a	Kişisel rehberli alan öğrenci sayısının oranı	25	35	75	75	90	90

Eylemler

No	Eylem İfadesi	Eylem Sorumlusu	Eylem Tarihi
1.1.1.	Öğrencilere kişisel rehberlik sayı ve niteliğini artırıcı çalışmalar yapılacak	Rehber Öğretmen ve Sınıf Öğretmenleri	Yıl Boyu

Stratejik Amaç 3: Okul Öncesi Eğitimin genel amaç ve temel ilkelerine uygun olarak çocukların beden, zihin ve duygu gelişimini destekleyerek, Türkçeyi doğru ve güzel konuşmaları, elverişsiz çevre ve ailelerden gelen çocuklar için ortak bir yetiştirme ortamı yaratarak onları ilkokula hazırlamak.

Stratejik Hedef 3.1

Okul Öncesi Eğitimin kazanım ve göstergelerine uygun olarak çocuklar için, Sağlıklı Beslenme alışkanlığının kazandırıldığı, spor faaliyetlerinin yapıldığı, sanatsal aktivitelerin düzenlendiği, ortak bir eğitim ortamı hazırlamak..

No	PERFORMANS GÖSTERGESİ	Mevcut	HEDEF				
		2018	2019	2020	2021	2022	2023
PG.1.1.a	Eğitim Öğretim yılında çocukların boy ve kilolarını Persentil eğrisine göre edilmesi	374	374	375	375	375	375
PG.1.1.b	Okul içi ve okul bahçesine, çocuklar ve veliler için spor yapabilecekleri alanların sayısı	2	2	3	3	4	4
PG.1.1.c	Eğitim Öğretim yılında yapılan sanatsal, sosyal, spor ve kültürel faaliyetlere katılan öğrenci oranı	90	90	95	95	100	100
PG.1.1.d	Okulun sahip olduğu sertifika sayısı	2	2	3	3	4	4

Eylemler

No	Eylem İfadesi	Eylem Sorumlusu	Eylem Tarihi
1.1.1.	Çocuklara yönelik sosyal etkinlik yıllık planının hazırlanması	Rehber Öğretmen ve Sınıf Öğretmenleri	Yıl Boyu
1.1.2	Tüm öğrencilerin sosyal etkinliklere katılımını sağlamak	Rehber Öğretmen ve Sınıf Öğretmenleri	Yıl Boyu
1.1.3	Okul bahçesinde yapılan spor etkinlikleri düzenlemek	Rehber Öğretmen ve Sınıf Öğretmenleri	Yıl Boyu

TEMA III: KURUMSAL KAPASİTE

Stratejik Amaç 4:

Eğitim ve öğretim faaliyetlerinin daha nitelikli olarak verilebilmesi için okulumuzun kurumsal kapasitesi güçlendirilecektir.

Stratejik Hedef 4.1.

Belirlenen ihtiyaçlar doğrultusunda fiziki alt yapı eksiklikleri giderilecek, öğrenci ve veli memnuniyeti artırılabacaktır.

Performans Göstergeleri

No	PERFORMANS GÖSTERGESİ	Mevcut	HEDEF				
		2018	2019	2020	2021	2022	2023
PG.4.1.a	Okul servislerinden memnuniyet oranı	80	85	90	90	95	95
PG.4.1.b	Yapılan tadilat sayısı	1	1	2	2	2	2
PG.4.1.c	Kişisel Gelişim alanında verilen seminer sayısı	2	2	3	3	4	4
PG.4.1.d	Okul temizliğinden memnuniyet oranı (%)	75	75	85	85	95	95

Eylemler

No	Eylem İfadesi	Eylem Sorumlusu	Eylem Tarihi
1.1.1.	Okul servislerinin denetimi yapılacaktır. Öğrencilerle görüşülerek problemler tespit edilecektir.	Ahmet BULMUŞ	23-27 Eylül
1.1.2	Şirket sahiplerine yönelik toplantılar gerçekleştirilecektir.	Müdür Yardımcısı	23-27 Eylül
1.1.3	Temizlik konulu projeler yürütülecek, öğretmen ve öğrencilerin projede aktif yer almaları sağlanacaktır.	Müdür Yardımcısı	Dönem Boyu
1.1.4	Yardımcı personele yönelik görüşmeler gerçekleştirilecektir.	Müdür Yardımcısı	2-6 Eylül
1.1.5	Okulumuzdaki tüm paydaşlarımıza yönelik olarak temizlik temalı bilgilendirme toplantısı yapılması sağlanacaktır. (Sağlık İl Müdürlüğü)	Müdür Yardımcısı	Dönem İçinde
1.1.6	RAM (Rehberlik Araştırma Merkezi) ile görüşülerek kişisel gelişim alanında toplantılar düzenlenecektir.	Müdür Yardımcısı	Ekim-Mart aylarında
1.1.7	Ünlü bir kişisel gelişim uzmanı okulumuza davet edilerek öğrencilerle buluşturulacaktır.	Müdür Yardımcısı	Mayıs Ayında

Stratejik Hedef 4.2

İnsan kaynaklarının eğitimi ve gelişimi için gerekli planlamanın yapılmasını sağlamak.

No	PERFORMANS GÖSTERGESİ	Mevcut	HEDEF				
		2018	2019	2020	2021	2022	2023
PG.4.2.a	Hizmet içi eğitim faaliyetlerine katılan personel sayısı	2	6	14	14	15	15
PG.4.2.b	Lisansüstü eğitim tamamlayan personel sayısı	1	1	4	7	14	14

Eylemler

No	Eylem İfadesi	Eylem Sorumlusu	Eylem Tarihi
1.1.1.	Hizmetiçi eğitim faaliyetlerinin sayısını arttırmak	Okul Müdürü	Tüm Dönem
1.1.2	İnsan kaynaklarının eğitimi ve gelişmesine yönelik işbirliği ile yapılan eğitim faaliyetleri sayısı.	Müdür Yardımcısı	23-27 Eylül

Stratejik Hedef 4.3

Okul Öncesi Eğitime velilerin etkin katılımını sağlamak.

No	PERFORMANS GÖSTERGESİ	Mevcut	HEDEF				
		2018	2019	2020	2021	2022	2023
PG.4.3.a	Okul öncesinde velilere yönelik düzenlenen etkinlik sayısı	14	14	28	28	28	28
PG.4.3.b	Okul öncesinde düzenlenen etkinliklere katılan veli oranı	65	75	90	90	95	100

Eylemler

No	Eylem İfadesi	Eylem Sorumlusu	Eylem Tarihi
1.1.1.	Okulda veliler için sosyal faaliyetler düzenlemek	Okul Müdürü	Tüm Dönem
1.1.2.	Velilere yönelik aile katılımlarının düzenlenmesi	Müdür Yardımcısı	Tüm Yıl
1.1.3	Veli ziyaretlerinde bulunmak	Öğretmenler	Tüm Yıl

V. BÖLÜM: MALİYETLENDİRME

2019-2023 Stratejik Planı Faaliyet/Proje Maliyetlendirme Tablosu

Kaynak Tablosu	2019	2020	2021	2022	2023	Toplam
Genel Bütçe	24.000 TL	29.000 TL	35.000 TL	42.000 TL	50.000 TL	60.000 TL
Valilikler ve Belediyelerin Katkısı	0	0	0	0	0	0
Diğer (Okul Aile Birlikleri)	2.000 TL	3.000 TL	4.000 TL	5.000 TL	7.500 TL	9.000 TL
TOPLAM	26.000 TL	32.000 TL	39.000 TL	47.000 TL	57.500 TL	69.000 TL

VI. BÖLÜM: İZLEME VE DEĞERLENDİRME

Okulumuz Stratejik Planı izleme ve değerlendirme çalışmalarında 5 yıllık Stratejik Planın izlenmesi ve 1 yıllık gelişim planının izlenmesi olarak ikili bir ayrıma gidilecektir.

Stratejik planın izlenmesinde 6 aylık dönemlerde izleme yapılacak denetim birimleri, il ve ilçe millî eğitim müdürlüğü ve Bakanlık denetim ve kontrollerine hazır halde tutulacaktır.

Yıllık planın uygulanmasında yürütme ekipleri ve eylem sorumlularıyla aylık ilerleme toplantıları yapılacaktır. Toplantıda bir önceki ayda yapılanlar ve bir sonraki ayda yapılacaklar görüşülüp karara bağlanacaktır.

EKLER:

Öğretmen, öğrenci ve veli anket örnekleri klasör ekinde olup okullarınızda uygulanarak sonuçlarından paydaş analizi bölümü ve sorun alanlarının belirlenmesinde yararlanabilirsiniz.